



Så er det forår

Dronningen har for længst øget æglægnings-frekvensen så arbejdsstyrken blandt trækbi-erne kommer til at matche arbejdsopgaverne.

Mirabellerne står i blomst

Kig til bierne og tjek, at der er tilstrækkeligt med foder. Lad yngeltavlerne lunde sig nede i stedet. Men fodertavlerne kan du løfte op og rykke rundt med - og du kan fjerne tomme tavler.

Tjek at der er fodertavler foran biklyngen i trugstader og til højre i opstablingstader. Så behøver du ikke være nervøs, hvis der skulle komme frost og kulde i april.

Er der ingen mad, skal du fodre. Ingen mad betyder, at der kun er én eller to tavler med foder nær biklyngen/yngellejet. Sidder der flere tavler med

foder i toppen på hver side af bierne, er der ingen fare.

Om foråret kan du kun fodre med fast foder. Læg en tynd, lun dej-kage direkte oven på foderhullet eller direkte oven på bærelisterne. Gør evt. foderet vådt på den side, der vender mod bierne og læg plastik over.

Gå gerne til bierne i koldt vejr. Så sidder de stille. Er det lunt, skal du have røg med. Brug også røg til at gøre plads til foderet. Kom ikke på kant med dine bier. Og de vil kvittere ved at være rolige, også næste gang, du åbner.

Hent flere Tips og Tricks i Bi-Lex-Olsen.



Bred plastic ud på jorden til at opsamle voks og andet affald, når du skraber magasinkasserne og dækbrædderne rene.



Har du træ-magasiner, så stil dem fx på en jernplade. Så slår varmen tilbage fra gasbrænderen. Magasinerne skal kun opvarmes til træets årer lige nøjagtigt rejser sig.



Slib evt. træ-magasinerne med en vinkelsliber med en smergellærred-skive på en gummiskive. Så bliver de som nye.



Sprøjt styropor-magasinerne med Virkon S med en blomsterforstøver.

Pak bi-tæt

Den 24. april samler vi rammer og hele dødsboer sammen til vask, rens og omsmelting. Pak dine rammer i plastiksække og anbring dem på Europapaller på Enghave 38. Pak max 10 kg i hver sæk.

* Læssene med rammer vokser hvert forår og efterår - år for år. Men desværre bliver ikke alle rammer pakket lige omhyggeligt.

* Utætte sække tiltrækker bier langt vejs fra og skaber problemer for naboer, fragtmanden medbeboere i Naturhuset, så det



har været nødvendigt at ompakke sækkene. Og er mærkesedlerne fra sækkene tilmed faldet af, er det svært at finde frem til rette ejermand.



Følg de gyldne pakkeregler

1. Der må ikke være flere rammer i sækkene, end at de kan lukkes bitæt.
2. Rammerne skal være bundet sammen.
3. Pak rammerne i to lag sække.
4. Den yderste sæk skal være i en kraftig kvalitet. Og være blå eller tydeligt mærket med et blåt mærke.
5. En sæk må højst veje 10 kilo.
6. Navne-sedlene skal være nummereret (fx 1/5, 2/5, .. osv. så al voks fra den enkelte biavler bliver smeltet i samme arbejds-gang.



Bliv klogere på hvordan du går i gang med din egen biavl.

Start hjælp

Si sapis, sis apis :
Hvis du er klog, da vær en bi, lyder den danske oversættelse af det latinske mundheld.

Kan man ikke være bi, kan man jo i det mindste begynde som biavler. Og vil man bare begynde som biavler, kan man hurtigt blive overvældet af gode råd og fake news.

'Erfarne' biavlere, er alle - efter egen mening, - der har gennemført et begynderkursus. Og de erfarne biavlere er fyldt med anekdoter så talrige, som de kaniner, tryllekunstneren kan trække op af hatten. Erfarne biavlere savner sjældent synsninger, egne iagttagelser og påhit. YouTube kan så altid supplere med lige så mange forskellige anvisninger, som der er videoer. Så - hvis du vil ha' fat i fundamentet for den biavl, der er udviklet gennem de seneste 10.000 år, skal du søge viden i historien.

Kom godt fra start

Det første gode råd til en ny biavler er ifølge 'Håndbog i biavl', at biavleren skal stjæle sin første sværm for at få bedre held med bierne.

Særligt held ville novicen få med bierne, hvis man hentede tre håndfulde indviet jord fra kirkegården og strøede den første håndfuld under kuben, den anden på kubens og den tredje på flyvebrættet. Hittebier var der også særligt held ved. Bier måtte ikke sælges, for så risikerede man, at heldet gik fra de bier, der blev

tilbage. Man måtte dog godt sætte et stade ud 'til hælften', (en aflægger med en halv bifamilie), men for at det rigtigt skulle lykkes, skulle det være en mand og en kvinde, der

snogen ned i bigården og stikke kæppen, man havde dræbt den med, ned i bigårdens jord.

Men ville man have rigtig god fart i biavl, så skulle man tage tungen af en hugorm og grave den ned under bi-træet en torsdag morgen. Så ville bierne formere sig meget stærkt. Det samme kunne opnås ved at bringe sine bistader, hvor en tyr var slået ned.

Fangede man den første hvide sommerfugl, man så om foråret, ville man i løbet af den følgende sommer finde en bisværm.



var fælles om projektet.

Blev man uenige om bier, enten det nu var bier, man havde halvpert i eller hittebier, gik heldet fra dem. Og bier, man var fælles om, måtte ikke deles, da dette også gav uheld, - hvis bierne ikke ligefrem gik hen og døde.

Men udbyttet var det uproblematisk at dele.

Man måtte ikke forære bier bort til sine venner, da man så risikerede at bierne stak venskabet bort med deres brod. I andre tilfælde delte lykken sig. For at hindre, at bierne mislykkedes, lyder rådet, at smøre flyvehul og kuben indvendig med menneskeblod.

Friske bier

Vendte man hjem med bier, man havde købt, skulle man gå tre gange rundt om huset med dem, inden man anbragte dem på deres fremtidige plads. Dette hindrede dem i at flyve bort, og fik bierne til at trives godt.

Et andet middel til at opnå samme resultat var at dræbe den første snog, man så om foråret, - skære hovedet af den, grave

Biernes helt egen dag

Den 20. maj fejrer FN Verdens-bi-dag med det formål at anerkende bierne og andre bestøveres rolle i økosystemet. Datoen blev valgt, fordi den slovenske Anton Jansa blev døbt den 20. maj 1734.

Anton var som sine to brødre en dybt engageret maler, der som ung tog til Wien for at gå på maler-akademi.

Mens broderen Lovro blev professor på akademiet, fandt Anton en større interesse i biavl, - en interesse, som sandsynligvis var gået i arv fra faderen, der havde over 100 bistader.

I 1770 udnævner Europas første-dame, Maria Theresia, Anton til den første kongeligt Udnævnte lærer i biavl i hele det tysk-romerske rige.



Hørsholm Biavlerforening

Formand: Peter Stærmose, Peter@starmose.net
Bolbrohøj 10 2960 Rungsted Kyst, tlf.: 2030 6560
Kasserer: Mogens Snog, Gormsvej 8, 2960 Rungsted Kyst. 31764588, mogens.snog@gmail.com - Bank: 1329 0290 051747.

Øvrig bestyrelse: Jens Blume Larsen: 6169 4995, Charan Lelander: 2548 7661, Louise Brønholm: 2049 6069, Ella Stubben: 4828 0145, 2927 3195, Henrik Suhr: 2021 2160

Suppleanter: Sonja Jacobi: 2826 5408 og Malene Høffer: 5339 4012

Syning af bifamilie foretages af foreningens kyndige biavlere. HBF har 11 **kyndige biavlere:**

Dan Jensen, 2612 9717 / dkj1623@gmail.com.

Bjarne Sørensen, 9133 3530 / pernilleogbjarne@privat.dk. Peter Talmark 2164 0140 / talmark@hotmail.com. Søren Wium-Andersen 5178 9115 / wa23@hotmail.dk. Jens Blume Larsen, 6169 4995/ jensblume@hotmail.com. Finn Steno Thygesen, 2172 0961 / finn.s.thygesen@gmail.com. Else Frydensberg, 5211 3800 / else@fryd.dk. Ole Frydensberg 5311 3800 / ole@fryd.dk. Jacob Johan Mohr Markmann, 4051 5880 / jjmm@watch-out.dk. Peter Sjøgren 40638208/ peter@sjogren.dk. Ole Sam Nielsen, 2010 5263/ biradis@live.dk.

Skolebigård: bipavillon og bistader i Rungsted Hegn, bag skovløberhuset for enden af Sdr. Jagtvej.

Naturens Hus: Enghave 38, 2960 Rungsted.

info@horsholmbiavl.dk

Hjemmeside: www.horsholmbiavl.dk



Sonja, Henrik, Louise, Jens, Malene, Ella, Mogens, Peter & Charan i ramme.

NYT FORSØG I SKOLEBIGÅRDEN

Bekæmp varroa uden kemi

Af Ole Michael Jensen



På opfordring fra Per Kryger, leder af Århus Universitets biavlfsforsøg i Flakkebjerg, har vi denne sommer sagt ja til at gennemføre et forsøg med kemi-fri varroabekæmpelse. Årsagen til, at vi sammen med andre foreninger skal til at lave forsøg med alternativ varroabekæmpelse, er, at Den sikre Strategi, som vi har fulgt i mange år, begynder at vise svaghedstegn. I Hørsholm Biavlerforening har vi oplevet det ved, at vores medlemmer har set store og stærke familier bukke på ingen tid.

Det er 34 år siden, varroamiden kom til Hørsholm. Dengang var vi heldigvis forberedt. I god tid blev vi varslet om midens ankomst, og i god tid inden den blev konstateret, modtog vi vejledninger fra Danmarks Biavlerforening. 'Den sikre Strategi' hed det.

Den sikre Strategi

Miden var ikke til at udrydde, men kunne holdes nede i antal. Ved at følge 'Den sikre Strategi' blev midetrykket aldrig større, end bifamilierne hele tiden kunne holde sig sunde og raske. Ud over for-dampning af myresyre efter høst og drypning med oxalsyre om vinteren, var det en del af 'Den sikre Strategi' at foretage droneungelfratagning om foråret. Myresyre og oxalsyre findes i naturen og er allerede til stede i honningen: Myresyre, det stof, myrerne bruger til at skræmme fjender væk med. Oxalsyre kender vi fra rabarber.

Svaghedstegn

Nu viser 'Den sikre Strategi' imidlertid svaghedstegn. Vi ser det ved, at flere biavlere - selv med mange års erfaring - mister store og stærke bifamilier. Eksperterne i Flakkebjerg er ikke i tvivl om årsagen. Det er et for højt midetryk, der gør, at bierne bliver sårbare over for angreb af virus, blandt andet den virus, der går under navnet Akut Biparalyse Virus (ABPV). ABPV viser sig ved, at ammebierne ikke passer ynglen ordentligt, ved at mange trækbiere ikke vender ikke hjem til staden, og ved at bistyirken pludseligt falder drastisk.

De store familier falder først

Lidt overraskende måske, er det de store og stærke bifamilier der er mest sårbare over for ABPV. Det hænger sammen

med, at store familier netop er store, fordi de i flere måneder har været i stand til at opretholde et stort og stabilt yngelleje. Og det er lige præcis det, varroamiden behøver for at formere sig optimalt. Da varroamiden oveni købet formere sig mange gange hurtigere end honningbier, bliver bifamilien så at sige "overhalet" inden om af tilvæksten af nyt afkom. Pludselig sker der eksplosiv tilvækst af varroamider, og bifamilien er ikke til at redde.

Yngelpause

Der skal en yngelpause til, fortæller eksperterne i Flakkebjerg, helt som når bierne sværmer. Ved at sværme holder bifamilien automatisk en yngelpause, og en yngelpause er lige præcis det, varroamiden ikke har brug for, da det omgående sætter varroamide-produktionen i stå. Uden yngelleje i bifamilien, ingen nye varroamider.

Det er med andre ord det, vi nu skal forsøge os med i Skolebigården. Det vil vi den kommende sommer gøre ved at give de bifamilier, der indgår i forsøget en yngelpause. Det kan gøres på to måder: ved at spærre dronningen inde, så hun ikke kan komme til at lægge æg eller ved at fjerne ynglen fra bifamilien. Man taler om dronning-indspærring og total yngelfratagning.

Dronning-indspærring

Dronning-indspærring er en enkel metode, idet man blot forhindrer dronningen i at lægge æg i 25 dage. Det kan bl.a. gøres ved at lukke hende inde i et lille bur, men med adgang for arbejderbierne. I den mellem-læggende periode, vil varroamiden være afskåret fra at yngle. For halvdelen af de familier, der kommer til at indgå i



th: Italiensk bur til indspærring af dronning.

forsøget, vil vi bruge dronning-indspærring, og for den anden halvdel vil vi foretage total yngelfratagning.



Total yngelfratagning

Total yngelfratagning er smart på den måde, at man får lavet sig en aflægger med en frisk dronning. Midt på sommeren, når det store træk er slut, deler man bifamilien i to. Ynglen og alle de påsiddende ammebier bliver sat over i en kasse for sig evt. et ledigt trugstade. Nu har vi to familier, hvor der begge steder indfinder sig en yngelpause. I moderstaden, skal dronningen og bierne til at starte forfra, helt som når en sværm skal grundlægge en ny koloni. I aflæggerfamilien er der yngel, men ingen dronning. Dette vil imidlertid få bierne til at bygge dronnin-geceller og opfostre en ny dronning. Resultatet bliver, at enten er der ikke noget sted for dronningen at lægge æg, eller også er der ikke nogen dronning til at lægge æg, og altså ingen steder hvor varroamiden kan formere sig.

Vi lægger en plan

De nærmere detaljer omkring de to metoder, snakker vi om til sommer. Dronning-geavlerne leder forsøget; men alle er velkommen til at være med. En del af opgaven bliver at finde dronningerne for efter den ene metode at spærre dem inde og efter den anden metode afskære hende fra ynglen. En anden del af arbejdet kommer til at bestå i at holde øje med varroamiderne, dvs. tælle mider i alle faser af forsøget, så vi kan se, hvor effektive de to metoder er.

Vi skyder forsøget i gang onsdag den 26. juni. Se nærmere om tilmelding til venstre - her på siden.

Deltag i det kemifri nak-varroa-forsøg

Forsøget skydes i gang onsdag den 26. juni, kl. 18 i Skolebigården. Vi deler en pizza eller to, og snakker forsøget i gennem. Et par af de erfarne læser på lektion og kommer med de nærmere detaljer om forsøgets udførelse. Vi laver en tidsplan og fordeler opgaverne, der dels vil bestå i håndtering af dronninger og deling af familier, dels bestå i monitorering, som det hedder med et fint ord, dvs. systematisk overvågning af forsøget ved at tælle mider. Vi kommer nok til at afprøve flere metoder, så vi kan finde frem til den, der passer os bedst.

Tilmeld dig på HBF's mailadresse: info@horsholmbiavl.dk





Malk dine bier

Den Dovne Biavler foretrækker at løfte 0,1g til 0,5g bigift pr. dag pr. stade frem for at slæbe rundt på kilovis af honning.

På en bigift-samler bevæger bierne sig over en glasplade, hvor de bliver udsat for en elektrisk stimulation, som får bierne til at frigive en lille mængde gift uden bierne mister deres brod. Det elektriske stød efterligner den stimulation, som bierne oplever, når de stikker en fjende. Målet er at få bierne til at frigive bigift, som en forsvars-reaktion og strømstyrken ligger inden for et meget lavt interval: typisk i området fra mikroampere til meget lave milliamperer.

Giften udtørres og efterlader hvide krystaller på glaspladen og tørres yderligere i åbne reagensglas.

Prisen på bi-gift kan variere afhængigt af flere faktorer, herunder mængden af bi-gift og renheden af giften.

Aftagere af bi-gift kan omfatte medicinal, kosmetik-industrien (til hudplejeprodukter), forskning og medicinske laboratorier.

½ gram gift

Det bedste tidspunkt at udvinde bigift er i de tidlige morgentimer: 1 til 2 timer inden trækbierne går på vingerne og udtrækket af bigift kan foregå mellem 30 minutter til to timer pr. bifamilie dagligt, hvor bierne producerer mellem 0,1 og 0,5 gram gift.

Den indtørrede gift kan opbevares i mørke flasker på et tørt sted i køleskabet i over et år og vil du øge kvaliteten og øge holdbarheden, kan giften frysetørres og opbevares op til fem år.

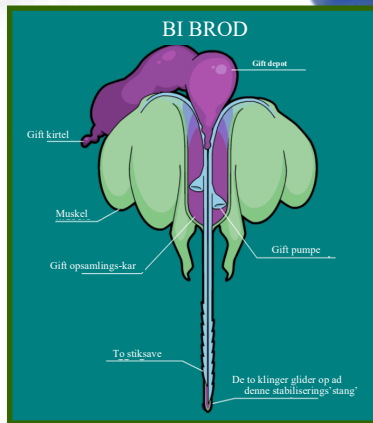


Frysetøringsanlæg, når Peter S. først ta'r fat. ©



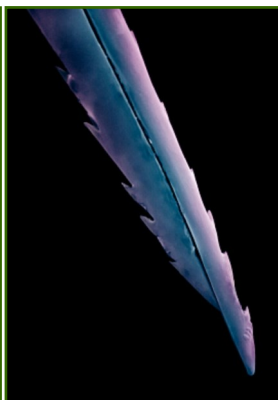
PRIS: 6.400 KR.

Anbefalet periode pr. stade: 45 minutter: Resultat: 0,01 til 0,09 gram



Giftig ungdom

Så snart den unge bi kommer ud af sin celle, begynder giftkirtlen at producere gift. Den største giftmængde har bier, når den er mellem 18 og 21 dage gammel. Så er bier i 'vagtbialderen' og har 0,3 mg gift i giftblæren. Senere dannes der ikke mere gift. Bierne må klare sig med, hvad den har.



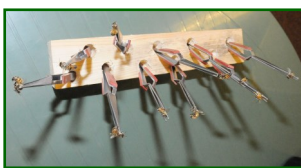
Man kan lade sig stikke af levende bier eller bruge salve, inhalationer eller tabletter med bi-gift.



Bi-gift indeholder proteiner og enzymer, der kan have anti-inflammatoriske og smertestillende egenskaber. Nogle af de sygdomme, der kan behandles med be-venom-therapy (BVT) er blandt andre borelia, leddegigt, fibromyalgi, og endda multipel skelrose.

JEF TIL VINTERMØDE:

For otte år siden besøgte civilingeniør & psykoterapeut, Jef Martinusen HBF og viste os, hvordan han 'gav sig selv' 20 bistik - to gange om ugen i sin egen behandling af bl.a. arsvæv.



Ulykken: I 1997 kom Jeff kørende på sin store offroad med 110 km i timen, da en kvinde kørte ud lige foran ham. Kollisionen var uundgåelig. Havde Jef ramt bildøren, var kvinden død på stedet. Men Jef ramte bilen, så han skilte bilens motorrum fra kabinen og selv fløj han 20 meter. Han pådrog sig et brud på rygsojlen, knuste knæ og fødder, brækkede ribben og fik alt i alt over 30 knoglebrud. Og så flækkede Jef sit bækken, fordi benzintanken på motorcyklen fungerede som en brændeflække-kile. Knoglebrudene blev udbedret og bækkenet blev stykket sammen ved at lægerne borede fire stålpinde ind i hans hofteskåle for at tvinge hans bækken på plads. Resultatet var masser af arvæv og rundt om stålpindene havde

Jef åbne sår, så han længe fik antibiotika og år efter år var plaget af stafylokokker.

I 2012 løb Jef maraton i København. Med års behandling med bigift nåede Jef frem til større fleksibilitet og mental klarhed. Og i 2016 arbejdede Jef stadig med sit arvæv.

Lige fra tavlen

Tag en bid af honningtavlen! Er det sådan honning nydes optimalt?

I Syd-Europa og Mellemøsten er det en udbredt tradition, at spise sin honning med voks.

Og så har traditionen den sidegevinst, at den sikrer, at der ikke har været fiflet med honningen.

Men hvor de fleste etniske danskere er knap så begejstrede for at tygge voksen, der sætter sig mellem tænderne, er der også forbrugere, der foretrækker at spise honning direkte fra tavlerne, fordi de mener, at tavlehonningen i tavlerne er sundere end den honning, der sælges på glas. I nogle tilfælde kan honning fra tavlerne indeholde højere mængder propolis og pollen. Propolis siges at have antibakterielle og antioxidante egenskaber, mens pollen kan indeholde næringsstoffer. Nogle foretrækker smagen og konsistensen af honning direkte fra tavlerne, fordi honningen har en mere naturlig og intens smag.

Og har man selv båret sin honningstavle hjem, har man garanti for, at honningen ikke er blevet opvarmet eller har undergået nogen anden form for manipulation - endelige er blevet iblandet tilsætningsstof-

Den dovne bi-avler ser en fordel i at slippe for at slynge og presse honning.



fer. Honning lige fra tavlen indeholder flere antioxidanter og næringsstoffer end den honning, der sælges på glas. Og køber man ind hos en dansk biavler med et par stader i baghaven, er det også usandsynligt at bierne er blevet fodret med sukker lige udenfor flyvesprækken. Og så har tavlehonningen nogle fordele, når det gælder friskhed og kvalitet: Dels den naturlige forsegling. Når honningen opbevares i tavlerne, forsegles den naturligt af bivoksen. Det forhindrer luft og fugtighed i at trænge ind i honningen, hvilket hjælper med at bevare dens friskhed og smag i længere tid. Dels beskyttes honningen mod lys: Bivoks giver en vis beskyttelse mod lys, hvilket kan hjælpe med at forhindre nedbrydning af honningens næringsstoffer og antioxidanter på grund af UV-eksponering.



Hvad indeholder honning:

Sukkerarter: Primært glukose & fructose
Vand: under 20 pct.
Mineraler: Calcium, magnesium, kalium, jern, zink.
Vitaminer Primært B-vitaminer som niacin, riboflavin og patothensyde, samt c-vitamin
Enzymer: bl.a. invertase, amylase, og glucoseoxidase



De mere flyvske ideer

Men der er også tanker om tavlehonning, der ikke er baseret på videnskabelig evidens. Nogle tror på særlige energier og helbredende kræfter, som man alene kan komme i kontakt med ved at spise honning i sin mest naturlige form og direkte fra tavlerne. Og tavlehonningen kan også repræsentere en dybere forbindelse til naturen og bierne selv. For den gruppe, er det

ideen om at ære bierne og respektere biernes arbejde, ved at spise honningen, som naturen har skabt den.

Men honning er i mange kulturer og mytologier forbundet med elementer som helbredelse, sødme, rigdom og kærlighed. Honning fra tavlerne kan ligefrem tiltrække held og lykke.

Og så er der endelig mennesker, der tror på alternative medicinske egenskaber af honning direkte fra tavlerne, der kan bygge på en opfattelse at honningen i sin rå form indeholder flere næringsstoffer, enzymer eller mikroorganismer, der er gavnlige for helbredet.

Voks kan spises

Du kan trygt spise bivoks, som du kan finde i mange af dine madvarer. Spis også trygt af honningtavlernes voks.

Bivoks har en kompliceret kemisk sammensætning med næsten 300 naturlige forbindelser, herunder fedtsyreestere, kulbrinter, diestere, triestere, sure polyestere, endda en smule alkohol. Men fysiologisk set er bivoks inert og interagerer ikke med det menneskelige fordøjelsessystem, så det passerer gennem kroppen uændret.

Af denne grund (inert) bliver bivoks brugt i en række fødevarer. Stoffer, der er opløst eller indkapslet i voks, frigives langsomt. Nogle mennesker tygger også voksen som en slags tyggegummi. Det kan også bruges som fortykningsmiddel eller bindemiddel til slik såsom gelébønner og gummibjorne. Og i og med naturlige ingredienser er så populære, vil mange varer - lige fra lakrids til ost og tygge-



gummi stolt angive bivoks som en ingrediens.

Kokke bruger ofte bivoks i madlavningen på grund af dets smukke glans og subtile honning-smagsnoter. Og voksen bruges ofte som glasure til slik, kager, skinker og kalkuner.

For den gruppe har vist sig at have antimikrobielle egenskaber mod en række bak-

terier og svampe, bruges det ofte som voksovertræk til fermenterede fødevarer og oste.

Indtagelse af tavlehonning har afstedkommet mange sundhedsanprælinger: Nogle mener, at bivoks effektivt hæmmer væksten af visse bakterier og hjælper med at beskytte maven mod sår forårsaget af ikke-steroidale antiinflammatoriske lægemidler

(NSAID'er) såsom ibuprofen og aspirin. Bivoks anpriser også for at bidrage til højere stofskifte, for at reducere dårligt kolesterol, sænke risikoen for infektion og give et sundhedsløft til hjertet og leveren. Mens andre kilder hævder, at bivoks ikke har nogen fordel, når det indtages direkte, fordi voksen er inert i kroppen.

Summa summarum

Tag godt imod 19 nye wannabees i Skolebigården

Jakob Garde		Erik Guldberg		Pascale Nemery		Birgitte Jalving	
Søren Lockwood		Ilze Haugen Strausa		Lars Jensen		Torben Madsen	
Eske Asbjørn Daniel		Christina Nyegaard		Karin Rosenmejer Larsen			
Birgitte Frelsvig		Camilla Mørup		Jette Eibye-Jacobsen		Mikkel og Nor Østergaard Harder	
Eddie Jalving		Astrid Abelin Andersen		Søren Strunk-Sørensen		Brigitta Rick	

GÆT EN BIAVLER

Eller se svaret på side 12 ☺



Bierne overlevede vinteren

Dan og Ole Michael har set til alle Skolebigårdens bifamilier. Alle familier lever og har tilstrækkeligt med foder til forårstrækket maner al snak om vinterdød i jorden. *** Ole Michaels mirabel sprang i år ud den 6. april. ☺. I en Bi-Hyg-botanisk-snak fortalte Ole Michael, at hans mirabel set over en årrække: 1) Er sprunget ud med en variation på to måneder. 2) At blomstringen varierede og responderede på klimatiske forhold, og 3) At blomstringen var datoen for start på årets bisæson - og 4) I år ramte datoen midt mellem de to udspringsdatoer, der gennem årene lå længst fra hinanden.



Meld dig til et kursus i: Dronninge-avl

Igen i år vil vi i Skolebigården producere vores egne dronninger.

Dronningerne produceres på et åbent kursus, hvor alle medlemmer kan være med. Man kan deltage uanset, om man er erfaren eller mindre erfaren. Formålet med kurset er, at kursisterne skal opnå erfaring med at lave deres egne dronninger, og i den forbindelse lære, hvordan man med forskellig greb, kan få hele bifamilier med på ideen om at skabe nye dronninger. Formålet er også at producere dronninger nok til, at Skolebigården kan blive opdateret med nye dronninger. Hvis det går, som planlagt skulle der også være dronninger til, at den enkelte deltager kan få sin egen dronning med hjem. Overskydende dronninger bliver efterfølgende solgt til en særlig medlemspris.

Det første, der sker på kurset er, at der bliver lavet en "starter" (cellebygger) som er en dronningeløs bifamilie. Denne vil



være meget ivrig efter at lave nye dronninger, hvis den blot får chancen for det. Det næste, der sker, er at kursisterne bliver involveret i at omlarve dvs. finde larver fra de bedste familier fra Skolebigården. De bliver sat i særlige celle kopper og derpå tilsat af dronningeløse familier. Efter nogen tid skal vi tjekke, om starten begynder at lave dronningeceller. Der hvor det sker, bliver kopperne flyttet til en udvalgt familie, hvor cellerne vil blive bygget færdig og larverne fodret færdig. Når tiden er inde, klækkes dronningerne, og dét, der nu sker, er, at hver ny jomfrudronning skal sættes til en mini-familie i en såkaldt parringskassette. Her skal dronningerne gå, indtil de er parret og klar til brug.

info@horsholmbiavl.dk

Så får du tilsendt yderligere oplysninger.

Kalender, med forbehold for "vind & vejr" mv.:

Lørdag den 18. maj kl. 10: Møde om kurset, samt en cellebygger gøres klar.

Lørdag 25. maj kl. 12.00: 1. omlarvning. Fjerne nødceller fra cellebygger.

Torsdag den 30. maj kl. 17: Kontrol celler, og bur på. Celler isættes plejefamilie. Evt. 2. omlarvning efter aftale

Onsdag den 5. juni kl. 17: Etablering af parringsfamilier. Cellekopper/dronninger tilsættes aflægger. Evt. Celler fra 2. omlarvning i plejefamilie efter aftale. Senere datoer aftales.

Sommer-biskole 2024

Sonja, Birgit og Ole Michael ser på biodynamiske stader på 2+ kursus.

Traditionen tro afholder Hørsholm Biavler Forening sommerbiskole. Sommerbiskolen, også kaldet +2-kurset, henvender sig til biavlere, som har mindst to års erfaring med at holde bier.

Som ordet siger, finder Sommerbiskolen sted hen over sommeren og udnytter på den måde de lyse sommeraftener til at kikke og diskutere biavl. Lidt afhængig af interessen lægger vi 3-4 mødeaftener før sommerferien og 2-3 efter.

Det er de emner, som deltagerne selv brænder for, vi tager op på de enkelte aftener. Emner kan være alt fra udskiftning af dronninger over fremstilling af en aflægger til omgængelige bier i haven. De enkelte kursusaftener finder sted hos deltagerne, dvs. i de pågældendes haver eller udebigårde. Her afprøver vi "teoriene" på deltagerne egne bier og diskuterer de løsninger og problemer, der kan opstå. På den måde får deltagerne også lejlighed til at se, hvordan andre indretter deres bigård. Hver aften rundes der af med opsamling og videre snak over en kop øl eller kaffe.

Startaften er fastlagt til onsdag den 5. juni kl. 20 i Skolebigården. Det er den aften i ugen, hvor der er almindeligt

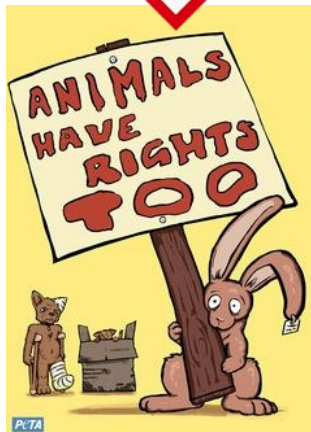


åbent hus. Her mødes deltagerne kort og får lagt sig fast på de første temaer, der skal tages op og på hvilke datoer, det skal ske, ligesom der bliver aftalt hvor og hos hvem, vi mødes. Tilmelding sker via "først til mølle"-princippet, idet Sommerbiskolen fungerer

bedst, hvis vi ikke er over 8 deltagere. Ole Michael er den bærende lærekraft på Sommerbiskolens hold 1. Overstiger interessen 6-8 deltagere, undersøger vi om, en eller flere deltagere fra Sommerbiskolen sidste år vil påtage sig ansvaret for et hold 2.



En syret EU-lov



Dyresundhedsloven

Dyresundhedsloven omtales ofte som 'AHL (2016/429)': Animal Health Law. Dyresundhedsloven er en EU forordning, der skal efterleveres fra den 21. april 2021 og er direkte gældende i hele EU. Loven omhandler honningbier og sågar humlebier og stiller fx krav til alle biavlere om obligatorisk indberetning til statens register vedr. placering af bigårde og antallet af stader i bigårdene.

Der er vedtaget supplerende cirkulærer, bekendtgørelser og vejledninger til Dyresundhedslovens forskellige dele. Dyresundhedsloven er gældende i Danmark.

En EU-forordning

En EU-forordning er en juridisk bindende retsakt, der gælder umiddelbart i alle EU's medlemslande. Forordninger har direkte virkning og kræver ikke yderligere implementering i medlemslandenes nationale lovgivning for at være gældende. I modsætning hertil kræver et EU-direktiv implementering i de nationale lovgivninger i medlemslandene. Et direktiv fastsætter mål, som medlemslandene skal opnå gennem nationale love eller andre retsakter. Medlemslandene har normalt en vis frihed til at vælge den form og midler, de vil bruge til at opfylde direktivets krav. En EU-forordning er ikke det samme som en national lov, men den har samme juridiske kraft inden for EU's retlige rammer og gælder umiddelbart i medlemslandene.

Ifølge EU Kommissionens forordning: AHL 2016/429 må biavlerne i EU kun bekæmpe varroamider med veterinære lægemidler, og i Danmark er der kun markedsført ikke-receptpligtige lægemidler. Biavlere der ufortrødent fortsætter med at svinge sprøjten med myresyre og oxalsyre begår en lovovertrædelse og risikerer at blive idømt en bøde, hvis Fødearestyrelsen får færten af brud på dyresundhedslovgivningen. Også selv om fem ud af seks lægemidler indeholder myresyre, oxalsyre eller en blanding, som biavlerne har benyttet sig af i årtier. Ét veterinærmiddel indeholder thymol, og det mest ekstreme: Apivar, som Fødearestyrelsen har godkendt til menneskeføde, indeholder et pesticid. (Apivar er et produkt som Biavlsmaterielforhandler Heino end ikke vil have inden for dørene i sin butik).

Af Binævnsrådet i oktober i fjor fremgik det, at Fødearestyrelsen på opfordring fra Danmarks Biavlerforening havde rettet henvendelse direkte til EU-kommissionen og forhørt sig om muligheden for at fortsætte med den danske vante praksis. Svaret fra Kommissionen lød: 'at - da der i Danmark er godkendt en række lægemidler til behandling af varroa, skal disse anvendes til be-

kæmpelse af varroa. Det er således ikke tilladt at anvende organiske syrer mod varroamiden.

Danmarks Biavlerforening har tidligere påpeget problemerne vedr. kravet til de veterinære lægemidler overfor Kommissionens fagkontor, ministeren, Fødearestyrelsen og Miljø & Fødeareudvalget. Og har nu ifølge Tidsskrift for biavl valgt at fortsætte arbejdet ad to spor: DBF vil i samarbejde med andre lande fortsætte den politiske proces og udfordre EU's bestemmelser på området, så biavlerne får de bedst mulige forudsætninger for varroabekæmpelse. Og DBF vil aktivt arbejde for, at der i Danmark markedsføres veterinære lægemidler baseret på organiske syrer og thymol. Men hvordan biavlerne i praksis skal forholde sig, forlyder der ikke noget om.

'Bi-Ord' ghostet af DBF

Trods to henvendelser har Sekretariatsleder Rune H. Sørensen fra Danmarks Biavlerforening ikke i løbet af de seneste syv uger kunnet afse tid at vejlede biavlerne i, hvordan de skal bekæmpe varroa. Ja, DBF har end ikke nået at kvittere for modtagelsen af de gen-fremsendte tre korte spørgsmål.



To styrelser - to regelsæt

I Ministeriet for Fødevarer, Landbrug og Fiskeri ser det umiddelbart ud som om Styrelsen for Landbrug ikke er helt i synk med Fødearestyrelsen, ministeriet og EU.



Mens EU og Fødearestyrelsen har sin ortodokse tilgang til virkeligheden, har Landbrugsstyrelsen i sin vejledning til de økologiske biavlere sin egen tilgang til varroabekæmpelse som den er fremlagt i 'Vejledning om økologisk Jordbrugsproduktion'.

Er du økologisk biavler, står der i Landbrugsstyrelsens vejledning, at du kan bruge ild, damp og vand til rengøring af rammer, tavler, magasiner og stader, og når det gælder bekæmpelse af varroamider må du bruge: hele syrekataloget: Myresyre, mælkesyre, eddikesyre og oxal-syre - samt

7 tilladte veterinære lægemidler

Apiquard (thymol)	Apivar (Amitraz)
Oxybee (oxalsyre)	Moqspilus (myresyre)

Danys BienenWohl (oxalsyre)
2 typer: Varro Med (oxalsyre/myresyre)



Apivar med pesticid, godkendt af Fødearestyrelsen - forment adgang til 'Bihuset'.

Mentol, thymol, eukalyptol og kamfer. Den økologiske biavler har tilladelse til at slå droneengel ihjel - men kun i forbindelse med bekæmpelse af varroamider. Hvis bifamilierne, på trods af forebyggende foranstaltninger, bliver syge, skal økobiavlerne søge for, at de bliver behandlet omgående og om nødvendigt i isolerede bigårde. (red.: hvornår er bierne syge, - når varroamiderne eksempelvis findes i samtlige danske bistader). I tilfælde, hvor det er nødvendigt at behandle bifamilierne med veterinærmedicin, skal de omfattede bifamilier genoplægges. Perioden for genoplægning er 12 måneder. Den økologiske biavler må bruge godkendte bekæmpelsesmidler mod gnavere, hvis biavleren vil beskytte rammer, stader og tavler.

Centralt Bigårds- Register



Husk at registrere dine bifamilier

Det Centrale Bigårds Register, som vi har kendt det et par år, er afgået ved døden. Det blev nedlagt den 4. marts. Nu skal alle biavlere registrere sig i en nye udgave af Centralt Bigårds Register. Det gælder også, hvis du endnu ikke har nogen bifamilier. Man kan ikke lovligt modtage en bifamilie uden den både er synet, og det registreres hvilken bigård den overføres til. Forklaringen på det sidste er, at der skal være sporbarhed for alle bifamilier i EU (dog ikke vilde bier ©).

Det nye Centralt Bigårds Register finder du på <https://cbr.lbst.dk> og du logger ind med MitID. Første gang du logger ind, åbner du din egen biavler-side, som hedder "Opret biavler".

Når du har oprettet din profil, skal du oprette dine bigårde. Det gøres fra fanen Bigårdslisten, der har et trugstade som symbol. Der klikker du på symbolet, og så kan du oprette en bigård.

Vejledning fra Landbrugsstyrelsen kan du finde på:

https://lbst.dk/fileadmin/user_upload/NaturErhverv/Filer/Landbrug/Genetiske_ressourcer/Biavl/

Vejledning_til_Centralt_BigaardRegister.pdf

Når en bifamilie flyttes, hvis du eksempelvis køber en bifamilie, skal den kyn-dige biavler som syner bierne have oplyst Bigårds-ID på den bigård bierne skal lande i, - før kan han/hun ikke registrere, at bierne er synede, og før er det ikke lovligt at flytte bierne. Så selv begyndere med nul familier, må oprette sig med en bigård, inden de kan få en bifamilie. Når bigården oprettes, skal man så skrive nul ved antal bifamilier.

Husk: Som noget nyt skal droninger nu registreres med sundhedsattester ligesom bifamilier. Per Kryger arbejder på at få justeret de danske bekendtgørelser ligesom biavlerne må justere deres vaner.

Hemmeligt register

Det nye register har kostet flere millioner kroner, men indholdet er hemmeligt. Selv om alle biavlere skal registrere deres bifamilier, holder Landbrugsstyrelsen det samlede antal bifamilier som en hemmelighed.

På sigt: skal ændringer i antallet af bifamilier indberettes, når bierne indvintres.

CBR ÅR FOR ÅR

2019

Med den ny dyresundhedslov skal alle biavlere senest den 21. april 2021 i et offentligt tilgængeligt register, registrere hvor mange bifamilier, de er ejere af, og hvor bierne er placeret. Projektet sættes midlertidigt i bero fordi man skal vælge mellem Centralt Husdyrsregister og Centralt Bigårdsregister.

2020

Landbrugsstyrelsen og Fødevarestyrelsen går i dialog om registrering og LST lover, at fejl, der måtte være påvist i CBR inden den 21. april vil blive rettet. Registret var fra start plaget af problemer. Biavlerne havde svært ved at registrere sig, systemet var ustabil og data blev ikke gemt korrekt.

2021

Landbrugsstyrelsen arbejder fortsat på at forbedre og udvikle den fremtidige IT-understøttelse af CBR, således at biavlerne vil få adgang til den mere moderne og brugervenlige løsning i styrelsens kundeapp. LST forventer, at et opdateret system, vil være klar til ibrugtagning ved udgangen af 2022.

2022

Aktiviteten med opdatering af CBR har siden november 2021 været minimal. Planlægningen af, hvordan projektet bedst startes op, er ved at sætte i gang. Processen med udvikling af et opdateret CBR er opdelt i en IT-projekt del for den tekniske del og en faglig del med selvstændige projektledere. Udviklingen er tilbage på sporet igen, og efter planen skulle der være et nyt register på plads i 2023. Det forventes, at der inden udgangen af 2022 vil foreligge en løsning for et opdateret 'stand alone' system.

2023/ 2024

Det er forventeligt, at der inden udgangen af 2023 vil foreligge en løsning for et opdateret system., og at det udviklede system vil åbne forud for biavlssæsonen i 2024. Landbrugsstyrelsen vil herefter vende tilbage, når der er fundet en leverandør, og der foreligger en plan for overdragelsestest af det nye system. Med tre års forsinkelse er CBR omsider måske funktionsduelig i marts 2024.

Voksklubbens dilemma

EU, Fødevarer- og Landbrugsstyrelsen kræver at varroabestanden holdes i skak med godkendte markedsførte veterinære lægemidler, der ikke nødvendigvis er recept-pligtige.

I fem af de syv tilladte veterinære lægemidler (se side 8) er de virksomme stoffer myresyre, oxalsyre eller en kombination af de to.

Eet produkt: Apiguard har thymol som aktiv ingrediens.

Uheldigvis markedsfører Swienty eksempelvis kun to af de syv produkter: Aipguard og Bienenwohl.

Da Voksklub Nordsjælland for nogle år siden forbød thymol-baserede produkter og sendte Apiguard i bad standing, har medlemmerne af den grønne voksklub nu kun eet veterinær-valg her i foråret: Bienenwohl med oxal og myresyre som virksomme ingredienser. Pris 465 kr. for en liter.



'Vi er ude på dybt vand'. Sådantolker Peter Talmark situationen for den grønne vokspulje. Peter er HBF's repræsentant i styregruppen for Nordsjællands Voksklub, - men udtrykker her bare egne tanker.

-I Voksklubben forsøger vi at finde acceptable løsninger. På sigt er den eneste brugbare varroabekæmpelsesmetode vel 'yngelfratagelse/ dronningeindespærring'. Som eneste tvivlsomme råd til medlemmer, der har behov for at forårs-behandle, er det jo nok bedre at gøre som man plejer end slet ikke at gøre noget, siger og smiler Peter T.

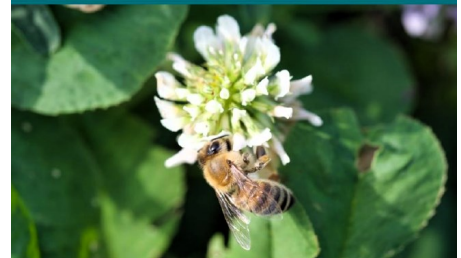
Forpinner for Binævnet:

Bodil Branner ser dog ikke de store problemer ved konsekvenserne ved EU's forordning:

'Da der findes godkendte veterinære lægemidler med oxalsyre og myresyre, kan de bruges. Det ændrer intet i forhold til vores voksklub regler', siger Bodil.



Vejledning til Centralt BigårdsRegister (CBR)



Afrikanerstadet



I Skolebigården står der et top-bar bistade, der i flere år har henlevet en trist, hensygnende tilværelse - efter Sahin, i sit seneste forsøg, søgte at puste liv stadet.

Oprindeligt var det Bi-Sam, der byggede det 'vandrette' stade som lige nu står indendøre i Naturhuset og tørrer, mens det afventer, om der i løbet af foråret skulle være en sværm, der kan luskes ned i stadet. (Møder du en hjemløs sværm så giv et tip).

Et top-bar-stade efterligner de vilkår, som bisamfundene søger, når de flytter ind i hule træer.

Top Bar Hivet er et bistade på biernes og biavlernes vilkår: Bistadet er et én-etages vandret bistade, med skrå sider, hvor de almindeligvis firkantede rammer er afløst af bærelister, hvorfra der går en centreret stang mod bunden af stadet, som bierne selv udbygger.

Bistadet

I et top Bar Hive kan bierne have mere end én indgang - både for enderne - og på siden af stadet.

Løfter du taget/låget af bistadet ser du en række trælister, der hviler side om side på tværs af stadet. Under hver træliste skal bierne bygge deres tavler. Hver liste er 3,75 cm bred og 2 cm tyk. Trælisternes tykkelse tilsikrer en tilstrækkelig styrke til at kunne bære vægten af en honningtavle under sig.

En to centimeter bred og minimum seks centimeter lang voks-strimmel fastgjort midt under toplisterne letter biernes arbejde med at bygge en plan tavle - uden buler. Og så bygger bierne i øvrigt hurtigere og mere produktivt med en start-strimmel.

Strimlerne må ikke røre stadets sider for ikke at inspirere bierne til at fastgøre de nye tavler til siderne i stadet. En afstand på 2 cm fra voksstrimmel til stadets sider er en tilstrækkelig afstand.

En vokstavle

Da man historisk overgik fra en biavl, hvor biavlernes slagtede og svovlede bierne for i stedet at overgå til at bruge magasiner med løse rammer, overgik man også til at anvende vokstavler med den velkendte seks-kantede celle-størrelse på 4,9 mm på begge sider af voksen, så bierne på kort tid kunne udbygge deres tavler, så det passede biavlernes honningproduktion. Cellernes størrelse (bortset fra dronninge- og droneceller) tænkte man, kunne klares af den samme størrelse celle til hele bifamilien i hele sæsonen.

For selv om biernes celler altid er blevet beundret for deres styrke og form, er det sjældent, at biavlerne har spekuleret på voksbyggeriets betydning for bifamilien måde at fungere på, udvikling og velbefindende.

I naturen, hvor der ikke findes præfabrikerede voksplader er det let at iagttage, at biernes voksbyggeri indeholder forskellig cellestørrelser. Bierne bygger deres tavler oppefra og ned. De første celler, bierne bygger, er celler, bierne 'tænker' hører hjemme øverst på tavlen.



Voksudbyttet vil øges, mens honningproduktionen vil svækkes.

Bistadet giver biavleren en mere behagelig arbejdsstilling.

Bierne forbliver rolige, når stadet åbnes, fordi biavleren kun løfter en enkelt topstang ad gangen.

Bistadet tv bliver frisket op med lidt ukrainer farver inden sæsonstart.

Bæredygtig biavl - sunde bier

Samlet set lægger top-bar-hive-biavl vægt på at opretholde et sundt og bæredygtigt miljø for bierne ved at efterligne deres naturlige adfærd og minimere menneskelig indgriben. Dette prioriterer biers trivsel og overlevelse frem for maksimal honningproduktion, hvilket resulterer i en mere bæredygtig og ansvarlig tilgang til biavl.

Naturlig cellestørrelse: I top-bar-hives bygger bierne deres tavler med forskellige cellestørrelser i overensstemmelse med deres naturlige adfærd og behov.

Minimal intervention: Mindre menneskelig indgriben sikrer at bierne kan opretholde deres naturlige adfærdsmønstre og immunforsvar, hvad der bidrager til biernes sundhed og overlevelse. Stadets enklere konstruktion og driftsmetode kræver mindre intervention og manipulation af biavleren.

Fokus på biodiversitet: Top-bar-hive-biavlere har ofte et stærkere fokus på biodiversitet og bevarelse af naturlige levesteder for bier og andre bestøvere og en holistisk tilgang til biavl.

Når bier håndteres, er det i orden at stole på, at bierne gør, hvad der er rigtigt for dem. Jo mindre interventionistisk du er, jo bedre. Giv bierne tid til at udføre deres arbejde i bistadet.

Besøg dit bistade hver 7.-10. dag i løbet af foråret. Senere hver 3-4 uge.

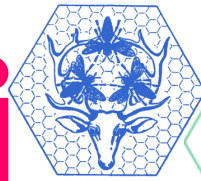
Hældningen af Bistadets vægge anbefales at være 30 grader. Den samlede bredde af en bæreliste er bredden af en honningtavle plus tykkelsen af et birum: 0,95 cm., hvad der sikrer at honningbierne kun bygger en honningtavle på hver stang.



Genoplivnings-forsøg

Anatolij, Rose Marie og Allan - (med Sahin som senior-konsulent) vil forsøge at genoplive det såkaldte afrikanerstade. Har du lyst til at deltage, er du velkommen. Ku' du tænke dig at overtage hele det lille projekt, står vi ikke i vejen. ☺

Et helt særligt Demokrati



Har du forslag til generalforsamlingen i Danmarks Biavlerforening den 21. april? Så kan du søge indflydelse om et år.

Danmarks Biavlerforening har 87 medlemmer, men 'repræsenterer', ifølge egne oplysninger, 6000 biavlere.

Du kan som enkelt person betale kontingent til Danmarks Biavlerforening, men ikke blive medlem af DBF.

Danmarks Biavlerforenings medlemmer er alene de 87 basisforeninger (som fx Hørsholm Biavlerforening), der er medlemmer af Danmarks Biavlerforening. Medlemskab for den enkelte biavlér opnås alene gennem medlemskab af en lokalforening - 'optaget' i Danmarks Biavlerforening.

I Forenings-Danmark er det almindeligt, at foreningernes fundament er en stribe basisforeninger. Hørsholm Biavlerforening er en sådan basisforening i bunden af biavl-forenings-pyramiden. Det er her, medlemmerne mødes, er aktive og arbejder for at nå foreningens mål.

Hørsholm Biavlerforening har til formål at være medlem af Danmarks Biavlerforening. (?/©) . Det står præciseret i vedtægterne i HBF's formålparagraf, efter det er omtalt, at foreningen som formål er at virke til fremme og til forståelse af bier og biavl i Hørsholm.

Det næste lag i foreningspyramiden er almindeligvis 'Forbundet': Forbundet er en sammenslutning af flere basisforeninger - og i biavl-sammenhæng kunne forbundet hedde: Danmarks Biavlerforening. I biavl-forenings-sammenhæng er det lykkedes DBF at vende strukturen på hovedet. Det er DBF, der optager basisorganisationerne og det er DBF, der har få medlemmer, men repræsenterer '6000' medlemmer.

I denne struktur har basisorganisationen det formelle ansvar for at drive foreningens arbejde, mens 'forbunds' niveauet har ansvaret for f.eks. at skabe fælles politiske rammer for foreningsarbejdet, at yde økonomisk støtte, og at repræsentere foreningslivet i det internationale samfund. Forbundet har egentlig en rådgivende og støttende funktion.

Generalforsamling den 21. april

På søndag om en uge afholder Danmarks Biavlerforening sin årlige generalforsamling, der er foreningens øverste myndighed. Lokalforeninger (som HBF) kan sende en delegeret til generalforsamlingen. Generalforsamlingen er offentlig, men det er kun bestyrelsen for Danmarks Biavler-



forening og de delegerede fra lokalforeningerne, der må ytre sig på generalforsamlingen, og det er kun de delegerede, der har stemmeret. De delegerede stemmer med det antal stemmer, som de i deres lokalforeninger har medlemmer, der betaler til Danmarks Biavlerforening. I begyndelsen af marts - seks uger inden generalforsamling skal basisforeningerne have indsendt forslag til DBF.

I praksis

Skulle du til næste år få lyst til at stille forslag til fornyelser i Danmarks Biavlerforening, så forbered dig på, at barrikaderne mod fornyelse står tæt omkring den gamle forening. Første hurdle er, at du slet ikke er berettiget til at indsende et forslag. Det er alene din basisforening/ fx HBF, der har ret til at indsende forslag.

I en lille test indleverede jeg tre DBF-forslag til HBF, så jeg kunne følge forslagens skæbne. To forslag blev nådesløst skudt ned. Det tredje slap igennem nåleøjet - men er aldrig nået frem ifølge DBF, der slet ikke har modtaget forslag til fornyelse i år.

Så...altså... beregn god tid. Du skal indsende dit forslag til fornyelse af DBF, via bestyrelsen for den lokalforening, som du har valgt til at varetage styringen af din lokale forening. Den lokale bestyrelse skal så vurdere, om den vil videreende dit forslag. Beregn god tid. Bestyrelsen skal have tid til at drøfte dit forslag inden DBF's deadline - seks uger inden generalforsamlingen.

Tænk du, at bestyrelsen for din basisforening ikke er specielt kvalificeret til at vurdere forslag om fornyelse på forbunds-niveau, må du allerede medbringe dine forslag om fornyelse af DBF på Hørsholm Biavlerforenings generalforsamling i slutningen af oktober 2024.

2. hurdle

Tre uger inden generalforsamlingen får formanden af fx HBF tilsendt det samlede antal forslag fra alle Danmarks biavlerforeninger. Måske beslutter forpersonerne selv, hvad de hver især mener om de indkomne forslag - måske vælger han/hun at konferere med lokalforeningens bestyrelse.

Og mens du ingen indflydelse har på, hvordan din delegerede stemmer, stemmer han/hun med din stemme på generalforsamlingen, fordi den delegerede er blevet tillagt det antal stemmer, der svarer til det antal medlemmer, der betaler fuldt kontingent til DBF.

En ekstra beskyttelse mod fornyelser ligger i et krav om, at 2/3 af de delegerede skal stemme for vedtægtsændringer for at ændringer bliver vedtaget.

Det er bestyrelsen i DBF, der indstiller forslag til vedtagelse eller forkastelse, med motivation herfor.

Op på hesten ...se fremad... ☺

Det forslag til fornyelse i DBF, som du indsender og får godkendt på HBF's generalforsamling i oktober '24 kan du altså se vurderet på DBF's generalforsamlingen i april 2025. Her får dit forslag en nedadvendt tommelfinger eller pæne ord med på vejen af DBF's bestyrelse. Derfor er det ikke helt betydningsløst, hvem der sidder i bestyrelsen.

Den 21. april skal der vælges tre bestyrelsesmedlemmer, en suppleant og en formand.

Var det en ide, at kandidaterne præsenterede sig selv og deres visioner inden generalforsamlingen? .

Digital afstemning ?

I de foregående tre år, er der indsendt tre forslag til generalforsamlingerne. Alle blev forkastet. I år er der ingen forslag fra medlemmerne.



En ide: Lad 'ikke-medlemmerne', der betaler kontingent til DBF, stemme direkte pr. telefon. ☺

Tak fordi du bærer mine kønsceller til min elskede



Skrub lige lidt ned for blusset, bror Klammo



Aktivitets-kalender

Intro-kursus i Naturhuset

10. april: introkursus
17. april: introkursus

13-21. april - Uge 16
Indkøbsuge i Bihuset. Kode: hørbi

21. april: DBF generalforsamling

24. april: Begynderkursus

24. april
Dødsboer afleveres: Naturhuset.
Torsdag 25. april - ramme-afhentning*
Levering af indkøb*.

Praktisk biavl i Skolebigården

1. maj: praktisk intro-kursus
5. maj: Standerhejsning i Skolebigården
8. maj: praktisk intro-kursus
15. maj: praktisk intro-kursus
18. maj: start dronningekursus

20. maj: Biernes dag

11.- 20 maj - Uge 20
Indkøbsuge med rabat
Tema: 'Hvad vi mangler' og glas til flydende. Kode: hørbi

22. maj: praktisk intro-kursus

Torsdag d. 23. maj
Returnering af rammer og levering af bestilte varer i OMJ Carport*

29. maj: praktisk intro-kursus
5. juni: praktisk intro-kursus
5. juni: kl. 20 Første møde i +2 sommerskolen.
22. juni: Honning/jordbærdag. Kl. 13-15
26. juni kl. 18 Kemi fri varroa-bekæmpelse.

13-21 juli - Uge 29
Indkøbsuge med rabat Kode: hørbi

25. juli - Varer i OMJ's carport*.

Opsamling inden høst intro kursus

7. august: høst intro kursus

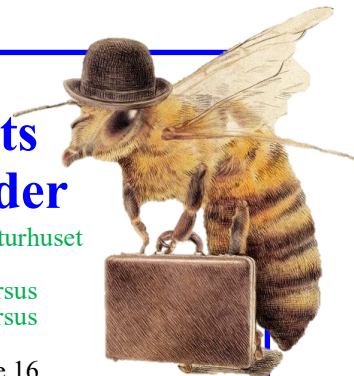
(10)+11 august: honninghøst

24. Aug-1. Sep. - Uge 35 - indkøbsuge
Kode: hørbi

4. september - Uge 36
Efterårsindsamling af rammer, der afleveres udenfor Naturhuset

5. september. Rammeafhentning**
Varelevering OMJ Carport

* Der er behov for losse-assistance.
Hvem kan stille? ** To hjælpere vil være fint.



Den store klima database

CO2 pr kg honning: 0,70, hvoraf emballagen udgør 0,41.

Kilde: Sam og

<https://denstoreklimadatabase.dk/?s=honning>

Men bier binder også CO2 ved deres bestøvning og skaber mere vækst ...

En bifamilie

binder ca.

1500 kg.

CO2

pr år.



Herligt Skat! det er maj og forår.

Lad os tage på en forårsudflugt til byen, skat. Der blomstrer blomsterne. I parkerne vokser der træer med masser af fugle. Forestil dig deres kvinden.

